

존중과 사랑으로 배움이 행복한 학교



2024학년도

학교평가 운영 계획



신 천 중 학 교

2024학년도 학교평가 운영 계획

I

운영 목적

- 경기미래교육 정책을 반영한 새로운 평가 시행으로 학교 교육과정 운영의 책무성 강화
- 학교교육활동 선순환시스템(계획-실천-평가-환류) 마련으로 학교 교육력 제고
- 자율성과 책무성에 기반한 학교 자율역량 강화 및 학교 간 동반 성장 도모

II

근거

- 초·중등교육법 제9조, 초·중등교육법 시행령 제 11조, 제 12조
- 2024 교육과정정책과 정책별 기본계획, 2024 경기교육 기본계획

III

운영 방침

- 교육공동체가 함께 숙의하고 설계하는 학교 교육활동이 평가로 이어질 수 있도록 공감대 형성 및 이해 제고
- 계획-실천-평가-환류의 선순환시스템 마련으로 학교의 자율성과 책무성 제고
- 자율장학 및 학교평가 결과를 바탕으로 한 컨설팅 운영으로 학교 교육력 제고
- 체크리스트를 활용한 평가 준비단계, 시행단계, 결과 환류 단계 등 과정 중심의 학교평가 추진

IV

운영 내용

1.

학교평가 운영 절차

평가 시기

- 2024. 3. 1. ~ 2024. 12. 31.

평가 내용

- 공통지표(50%): 8개 지표
 - 경기교육 기본계획 및 경기미래교육 방향을 내포하는 지표
- 자율지표(50%): 5개 지표
 - 자율과제 및 교육과정 운영, 교육공동체 만족도 조사 결과

평가 방법

- 학교 자체 평가

결과 활용

- 계획-실천-평가-환류의 선순환시스템 구축
- 학교평가 결과 환류 및 차년도 학교교육계획 수립에 반영
- 평가 결과 분석을 통해 학교 교육력 제고 및 학교 교육 개선 방안 모색
- 학교평가 결과 보고서 작성 및 학교 홈페이지 탑재, 정보공시
- 평가 결과에 따른 컨설팅 요청 및 참여

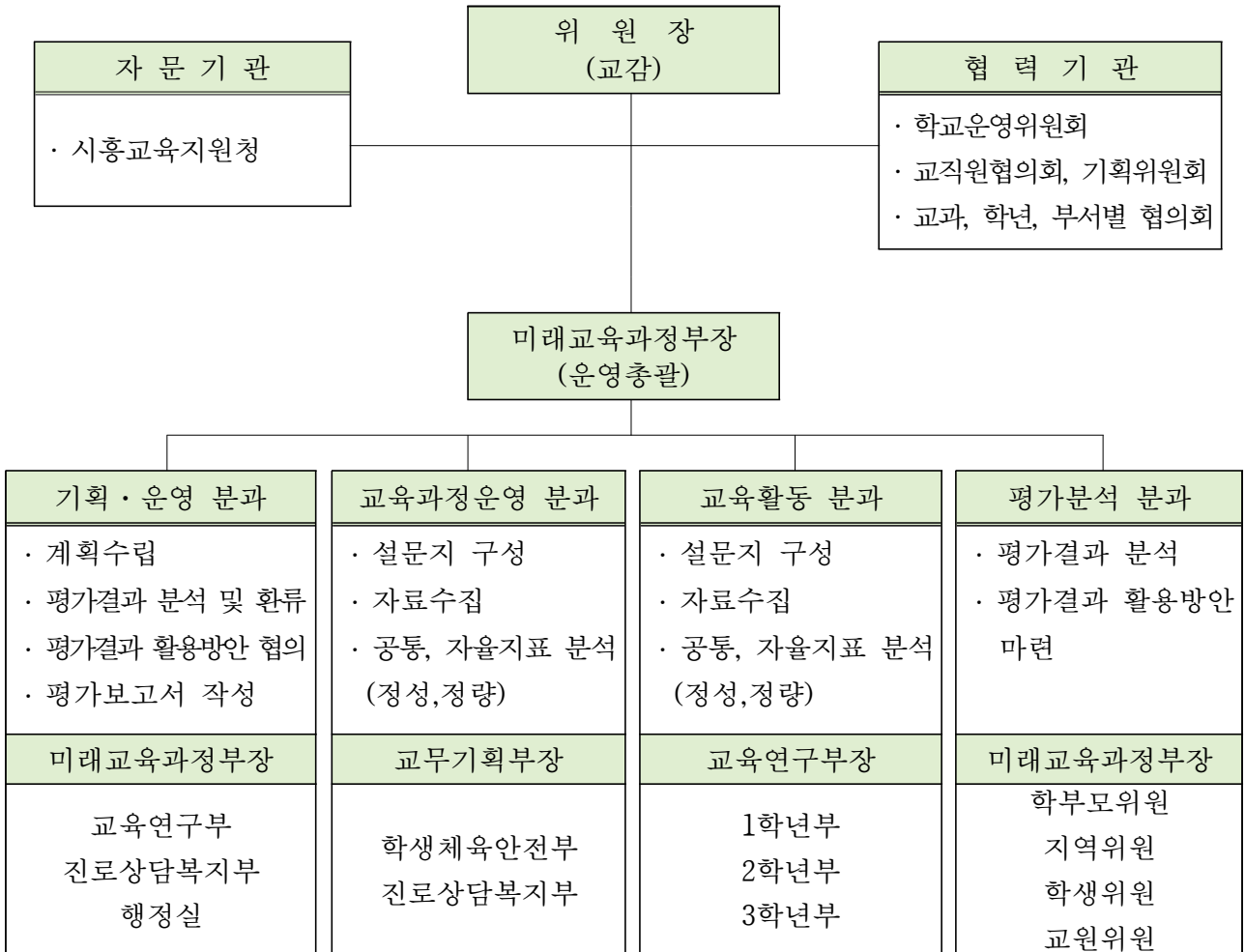
2 세부 추진 일정

시기	내용
3월~4월	<ul style="list-style-type: none"> 2024 학교교육계획 수립 <ul style="list-style-type: none"> - 2023 학교평가 결과 포함 2024 학교교육계획 연수 및 홍보 2023 학교평가 결과 정보공시(4월) 2024 학교평가 기본 계획 교육청 지침 확인 2024 학교평가 업무 담당자 연수 2024 학교평가 계획 수립
5월~6월	<ul style="list-style-type: none"> 학교교육활동 추진 과정평가, 상시평가 추진
7월~8월	<ul style="list-style-type: none"> 평가 진행상황 모니터링(자율 점검) 1학기 교육활동평가 및 결과 공유(중간평가) 2학기 교육과정 운영 계획 수립 시 학교 평가 주안점 반영 확인
9월~10월	<ul style="list-style-type: none"> 학교 교육과정 운영 과정평가, 상시평가 추진 학교평가위원회를 통한 공통지표, 자율지표 평가
11월~12월	<ul style="list-style-type: none"> 평가결과 자료 수집 및 정리 학교교육과정 운영 평가 실시 학교평가 결과 공유 및 교육 개선을 위한 공동체 토론회 2024 학교평가 결과보고서 작성 2025 교육계획 수립을 위한 토론 및 의견 수렴
2025년 1월~2월	<ul style="list-style-type: none"> 학교홈페이지에 2024 평가결과(학교평가 결과보고서) 공개 2025 학교교육계획에 반영

내용	추진 시기(월)												
	3	4	5	6	7	8	9	10	11	12	‘25 1	‘25 2	
학교평가계획 수립													
학교평가위원회 구성													
학교평가 실시													
결과 분석 및 보고서 작성													
평가결과 공유 및 환류													
교육청 주관 학교평가 대상교 보고서 제출(2024년 12월)													
학교평가 결과보고서 홈페이지 탑재													
학교평가 정보공시(전년도 결과)													

3 학교평가 위원회 구성 및 역할

- 구성 : 교원, 학부모, 지역 위원, 학생 등 7명 내외로 구성
- 역할 : 학교평가 계획 수립, 학교평가 결과 환류
- 조직 및 업무 배정



- 2024 학교평가 위원회 명단

연번	구분	직위	위원명
1	위원장	교감	○○○
2	교원 위원	미래교육과정부장	○○○
3	교원 위원	교육연구부장	○○○
4	교원 위원	교무기획부장	○○○
5	교원 위원	진로상담복지부장	○○○
6	학부모 위원	학부모회장	○○○
7	지역 위원	지역 인사	○○○
8	학생 위원	학생자치회 회장	○○○
9	학생 위원	학생자치회 부회장	○○○

4 학교평가 지표

구분	평가영역	평가지표	평가방법	배점	담당부서
공통 지표 (50)	1. 새롭게 열어나가는 미래교육(20점)	1-1. 에듀테크 활용 수업 활성화	정량 정성	2점 3점	교육연구부
		1-2. 기초학력 보장 실천	정성	10점	미래교육과정부
		1-3. 교원 미래교육 역량 강화	정량	5점	교육연구부
	2. 역량 중심 학생 맞춤형 교육(10점)	2-1. 학생 핵심역량 함양을 위한 교육과정 운영 노력	정성	5점	교무기획부
		2-2. 진로직업교육 내실화	정량 정성	2점 3점	진로상담복지부 1, 2, 3학년부
	3. 자율과 균형으로 함께 하는 교육 공동체(15점)	3-1. 인성교육 활성화	정성	10점	교육연구부 학생체육안전부 1, 2, 3학년부
		3-2. 세계시민교육 활성화 노력	정성	5점	미래교육과정부 1, 2, 3학년부
	4. 교육재정(5점)	4-1. 학교회계 효율적 집행 제고	정량	5점	행정실
자율 지표 (50)	5. 자율과제(20점)	5-1. 학교자율과제 운영	정성	20점	미래교육과정부
	6. 교육과정(15점)	6-1. 학교 자체 지표 (학교자율과정 운영)	정량	15점	미래교육과정부 1, 2, 3학년부
	7. 교육만족도(15점)	7-1. 학생의 학교 만족도	정량	6점	미래교육과정부
		7-2. 교직원의 학교 만족도	정량	6점	미래교육과정부
		7-3. 학부모의 학교 만족도	정량	3점	미래교육과정부

※ 평가대상 실적 기간 : 2024년 3월~12월

※ 정량지표 값 소수점 처리 : 소수 둘째 자리까지 제시(소수 셋째 자리에서 반올림)

5 평가 세부 척도안

» 공통지표

영역

1. 새롭게 열어가는 미래교육

평가지표		1-1. 에듀테크 활용 수업 활성화(5점)					
의미		❖ 에듀테크 활용 수업 이란 학생 맞춤형 교육 실현을 위해 교육용 소프트웨어, 인공지능(AI)기반 코스웨어 등 디지털 기술을 활용하여 미래형 교육과정을 구현하는 모든 교수·학습 활동을 의미함					
정량 평가	평가 서식	• 에듀테크 활용 수업 실시 비율					
		전체 수업시수(A)		에듀테크 활용 수업시수(B)		에듀테크 활용 수업 실시율(%) (B/A)×100	
	평가 요소	• 에듀테크 활용 수업의 실천 정도					
		평가 요소		평가 주안점			
		수업의 실천 정도		• 학생 맞춤형 교육실현을 위해 에듀테크 활용 수업을 적극적으로 실천하는가?			
	평가 척도	• 에듀테크 활용 수업 실시 비율(2.0점)					
구분		매우 우수	우수	보통	미흡	매우 미흡	
급간		10% 이상	8% 이상~10% 미만	6% 이상~8% 미만	4% 이상~6% 미만	4% 미만	
점수		2.0	1.6	1.2	0.8	0.4	
정성 평가	평가 서식	• 에듀테크 활용 수업을 위한 계획, 실천 내용, 성과분석 및 환류 내용 등에 대해 기술 (교육청 주관 학교평가 대상교에서는 A4 3쪽 이내)					
	평가 요소	평가요소		평가 주안점			
		계획 수립의 적절성	• 인적, 물적 자원을 고려한 에듀테크 활용 수업계획을 수립하였는가?				
			• 현황 분석에 기초하여 운영 방향, 체계, 세부내용, 환류의 내용을 수립하였는가?				
			• 학습목표를 도달하기 위해 교수학습 설계가 구체적으로 수립되었는가?				
		운영 내용의 실천성	• 학생 맞춤형 교육을 위해 에듀테크 활용 수업을 설계하였는가?				
			• 학년별, 교과별, 주제별 특성을 반영한 적절한 매체를 활용하였는가?				
			• 에듀테크 활용 수업에 대한 학생 참여를 독려하였는가?				
		성과분석 및 환류	• 학교 상황에 적절한 방법을 활용하여 성찰하고 환류하였는가?				
			• 예산을 효율적으로 사용하였는가?				
• 성과와 문제점을 분석하고 차년도 운영의 개선점을 도출하였는가?							
평가 척도	• 에듀테크 활용 수업 실천 노력(3.0점)						
	구분		매우 우수	우수	보통	미흡	매우 미흡
	계획수립의 적절성(1점)		1.0	0.8	0.6	0.4	0.2
	운영내용의 실천성(1점)		1.0	0.8	0.6	0.4	0.2
성과분석 및 환류(1점)		1.0	0.8	0.6	0.4	0.2	

평가지표		1-2. 기초학력 보장 실천(10점)																												
의미		<div>❖ 기초학력이란 학생이 학교 교육과정을 통하여 갖추어야 하는 ‘최소한의 성취기준’을 충족하는 학력을 의미함</div> <div>❖ 최소한의 성취기준이란 국어, 수학 등 교과 내용 이해하고 활용하는 데 필요한 읽기·쓰기·셈하기를 포함하는 기초적인 지식, 기능 등을 의미함</div> <div>- 「기초학력 보장법」 제2조 및 동법 시행령 제2조</div>																												
정성평가	평가서식	기초학력 보장을 위한 계획, 실천 내용, 성과분석 및 환류 내용 등에 대해 기술 (교육청 주관 학교 평가 대상교에서는 A4 3쪽 이내)																												
	평가요소	평가요소		평가 주안점																										
		계획 수립의 적절성	기초학력 보장을 위한 전년도 내용을 평가, 분석하였는가?																											
			평가분석에 기초하여 기초학력 보장 계획을 수립하였는가?																											
			학습지원대상학생의 기초학력 보장을 위한 프로그램 계획이 구체적인가?																											
		운영 내용의 실천성	종합적인 진단을 통하여 학습지원대상학생을 선정하였는가?																											
			학생 개별 맞춤형 프로그램을 유의미하게 운영하였는가?																											
	학교의 특성을 반영한 다양한 기초학력 보장 프로그램을 운영하였는가?																													
	성과분석 및 환류	학교와 지역 실정에 맞게 성과분석을 시행하였는가?																												
		기초학력 보장 관련 예산을 효율적으로 집행하였는가?																												
성과와 문제점을 분석하고 차년도 운영의 개선점을 도출하였는가?																														
평가척도	기초학력 보장 실천 노력(10.0점) <table><tr><td>구분</td><td>매우 우수</td><td>우수</td><td>보통</td><td>미흡</td><td>매우 미흡</td></tr><tr><td>계획 수립의 적절성(3점)</td><td>3.0</td><td>2.4</td><td>1.8</td><td>1.2</td><td>0.6</td></tr><tr><td>운영 내용의 실천성(4점)</td><td>4.0</td><td>3.2</td><td>2.4</td><td>1.6</td><td>0.8</td></tr><tr><td>성과분석 및 환류(3점)</td><td>3.0</td><td>2.4</td><td>1.8</td><td>1.2</td><td>0.6</td></tr></table>						구분	매우 우수	우수	보통	미흡	매우 미흡	계획 수립의 적절성(3점)	3.0	2.4	1.8	1.2	0.6	운영 내용의 실천성(4점)	4.0	3.2	2.4	1.6	0.8	성과분석 및 환류(3점)	3.0	2.4	1.8	1.2	0.6
구분	매우 우수	우수	보통	미흡	매우 미흡																									
계획 수립의 적절성(3점)	3.0	2.4	1.8	1.2	0.6																									
운영 내용의 실천성(4점)	4.0	3.2	2.4	1.6	0.8																									
성과분석 및 환류(3점)	3.0	2.4	1.8	1.2	0.6																									
평가지표		1-3. 교원 미래교육 역량 강화(5점)																												
의미		<div>❖ 교원의 미래교육 역량은 학생 맞춤형 수업을 실천할 수 있는 역량으로, AI, SW, ICT, 메타버스 등 에듀테크 기반 교수학습 설계 및 적용, IB 프로그램 운영 등 경기미래교육을 실천할 수 있는 역량을 의미함</div>																												
정량평가	평가서식	재직 중인 교원 수(A)		미래교육 관련 연수를 15시간 이상 이수한 재직 교원 수(B)		이수율(%) (B/A)×100																								
	평가요소	평가요소		평가 주안점																										
		교원의 미래교육 실천성		교원들이 에듀테크 활용 교수학습 설계 및 적용, IB프로그램 등 경기 미래교육에 대한 이해도 제고 및 역량 강화를 위해 노력하였는가?																										
	평가척도	교원의 미래 교육 관련 연수 이수율(5.0점) <table><tr><td>구분</td><td>매우 우수</td><td>우수</td><td>보통</td><td>미흡</td><td>매우 미흡</td></tr><tr><td>급간</td><td>50% 이상</td><td>40% 이상~50% 미만</td><td>30% 이상~40% 미만</td><td>20% 이상~30% 미만</td><td>20% 미만</td></tr><tr><td>점수</td><td>5.0</td><td>4.0</td><td>3.0</td><td>2.0</td><td>1.0</td></tr></table>						구분	매우 우수	우수	보통	미흡	매우 미흡	급간	50% 이상	40% 이상~50% 미만	30% 이상~40% 미만	20% 이상~30% 미만	20% 미만	점수	5.0	4.0	3.0	2.0	1.0					
구분	매우 우수	우수	보통	미흡	매우 미흡																									
급간	50% 이상	40% 이상~50% 미만	30% 이상~40% 미만	20% 이상~30% 미만	20% 미만																									
점수	5.0	4.0	3.0	2.0	1.0																									

평가지표		2-1. 학생 핵심역량 함양을 위한 교육과정 운영 노력(5점)					
의미		<div>❖ 학생 핵심역량은 경기도 초·중등학교 교육과정 총론(경기도교육청 고시 제2024-541호)에 제시된 자기관리역량, 지식정보처리 역량, 창의적 사고 역량, 심미적 감성 역량, 협력적 소통 역량, 공동체 역량, 문제해결 역량 등을 의미함</div> <div>❖ 주도성 : 학생이 자신의 삶과 학습을 설계·성찰하고, 책임감 있게 행동하여 스스로 삶과 학습을 이끌어가는 능력</div>					
정성 평가	평가 서식	• 핵심역량 함양을 위한 교육과정 계획, 실천 내용, 성과분석 및 환류 내용 등에 대해 기술 (교육청 주관 학교평가 대상교에서는 A4 3쪽 이내)					
	평가 요소	평가요소		평가 주안점			
		계획 수립의 적절성	• 역량 기반 교육과정 운영을 위해 전년도 노력을 평가, 분석하였는가?				
			• 역량 기반 학교교육과정 편성 및 수업 운영, 평가 계획 등이 구체적인가?				
		운영 내용의 실천성	• 핵심역량 함양을 위하여 학생의 요구를 반영한 학생 맞춤형 학교교육 과정을 편성·운영하였는가?				
			• 교육과정 재구성을 통해 핵심역량 기반의 학생 맞춤형 수업을 운영하고, 과정중심 평가를 실천하였는가?				
			• 수업 개선을 위한 교원의 수업역량 강화 지원과 정기적인 수업공개 및 수업나눔을 실천하였는가?				
		성과분석 및 환류	• 학교 상황에 적절한 방법을 활용하여 성과분석을 시행하였는가?				
	• 성과와 문제점을 분석하고 차년도 운영의 개선점을 도출하였는가?						
	평가 척도	• 핵심역량 기반 학교 교육과정 운영 노력(5.0점)					
구분		매우 우수	우수	보통	미흡	매우 미흡	
계획수립의 적절성(1점)		1.0	0.8	0.6	0.4	0.2	
운영내용의 실천성(2점)		2.0	1.6	1.2	0.8	0.4	
성과분석 및 환류(2점)		2.0	1.6	1.2	0.8	0.4	

평가지표		2-2. 진로직업교육 내실화 노력(5점)						
의미		❖ 진로직업교육은 학교 교육활동을 통해 학생의 잠재능력을 개발하여 자신에게 적합한 진로선택과 설계를 돕고, 이를 통해 개인의 행복과 성취감을 느낄 수 있도록 지원하는 교육 활동을 의미함						
정량 평가	평가 서식	• 학생 1인당 진로체험교육에 참여한 횟수(2.0점)						
		전체 학생 수(A)		진로직업 체험교육 참여 학생 수 (중복 참여 인정)(B)		진로직업 체험교육 참여 학생 수(B/A)		
	평가 요소	평가 요소		평가 주안점				
		운영 충분성		• 학생의 진로직업 체험교육 기회를 제공하고 있는가?				
평가 척도		• 학생 1인당 진로직업체험교육(꿈길 시스템 연계)에 참여한 횟수(2.0점)						
		구분	매우 우수	우수	보통	미흡	매우 미흡	
		급간	3.0회 이상	30회 미만·25회 이상	25회 미만· 20회 이상	20회 미만·15회 이상	15회 미만	
		점수	2.0	1.6	1.2	0.8	0.4	
정성 평가	평가 서식	• 진로직업교육 내실화를 위한 계획수립, 실천 내용, 성과분석 및 환류 내용 등에 대해 기술 (교육청 주관 학교평가 대상교에서는 A4 3쪽 이내)						
	평가 요소	평가요소		평가 주안점				
				• 진로직업 교육과정 운영을 위한 전년도 프로그램을 평가 분석하였는가? • 평가 분석에 기초하여 진로직업교육 계획을 수립하였는가? • 계획의 목적 달성을 위한 교육과정 운영 계획이 구체적인가? • 진로직업 체험 프로그램을 포함하였는가?				
		계획 수립의 적절성		• 진로직업 교육과정에 따라 유의미하게 교육활동을 전개하였는가?				
				• 학생 맞춤형 진로직업교육 프로그램을 실천하였는가?				
		운영 내용의 실천성		• 학교 상황에 적절한 방법을 활용하여 성과분석을 시행하였는가?				
				• 예산을 효율적으로 집행하였는가?				
	성과분석 및 환류		• 성과와 문제점을 분석하고 차년도 운영의 개선점을 도출하였는가?					
평가 척도	• 진로직업교육 내실화 노력(3.0점)							
	구분		매우 우수	우수	보통	미흡	매우 미흡	
	계획수립의 적절성(1점)		1.0	0.8	0.6	0.4	0.2	
	운영내용의 실천성(1점)		1.0	0.8	0.6	0.4	0.2	
		성과분석 및 환류(1점)		1.0	0.8	0.6	0.4	0.2

영역

3. 자율과 균형으로 함께하는 교육공동체

평가지표		3-1. 인성교육 활성화(10점)					
의미		◆ 인성교육 은 자신의 내면을 바르고 건전하게 가꾸고, 타인·공동체·자연과 더불어 살아가는 데 필요한 인간다운 성품과 역량을 기르는 것을 목적으로 하는 교육을 의미함 -「인성교육진흥법」 제2조					
정성 평가	평가 서식	• 인성교육 활성화를 위한 계획수립, 실천 내용, 성과분석 및 환류 내용 등에 대해 기술 (교육청 주관 학교평가 대상교에서는 A4 3쪽 이내)					
	평가 요소	평가 요소		평가 주안점			
		계획 수립의 적절성	• 전년도 인성교육 운영 결과를 평가, 분석하였는가?				
			• 평가 분석에 기초하여 인성교육 계획을 수립하였는가?				
			• 교육공동체의 의견을 수렴하고 특색있는 인성교육 계획을 수립하였는가?				
		운영 내용의 실천성	• 인성 친화적 학교 문화 조성을 위하여 노력을 기울였는가?				
			• 기본 인성 함양을 위한 교육과정 운영 및 인성 중심 디지털 시민교육을 추진하였는가?				
			• 가정과 학교가 함께하는 인성교육을 활성화하고 학부모 인성교육 역량 강화를 지원하였는가?				
		성과분석 및 환류	• 인성교육 지원체계를 적절히 구축하여 연계와 지역사회 협력을 통해 통합적으로 인성교육을 추진하였는가? (교원 인성교육 연수 포함)				
			• 학교 상황에 적절한 방법을 활용하여 성과분석을 시행하였는가?				
			• 예산을 효율적으로 집행하였는가?				
		• 성과와 문제점을 분석하고 차년도 운영의 개선점을 도출하였는가?					
평가 척도	• 인성교육 활성화를 위한 실천 노력(10.0점)						
	구분	매우 우수	우수	보통	미흡	매우 미흡	
	계획수립의 적절성(3점)	3.0	2.4	1.8	1.2	0.6	
	운영내용의 실천성(4점)	4.0	3.2	2.4	1.6	0.8	
	성과분석 및 환류(3점)	3.0	2.4	1.8	1.2	0.6	

평가지표		3-2. 세계시민교육 활성화 노력(5점)					
의미		◆ 세계시민교육은 글로벌 역량을 갖춘 인재를 육성하기 위해 지속가능발전 주제중심 세계 시민교육, 체험중심 생태·환경교육, 국제교류 교육 활동, 다문화 이해교육 등을 교육과정 재구성 또는 지역사회와 연계하여 운영하는 것을 의미하며, 이를 통해 인지적 영역, 사회·정서적 영역, 행동적 영역에서 세계시민으로서의 역량을 함양하는 교육활동을 실천할 수 있음					
정성 평가	평가 서식	• 세계시민교육 활성화를 위한 계획수립, 실천 내용, 성과분석 및 환류 내용 등에 대해 기술 (교육청 주관 학교평가 대상교에서는 A4 3쪽 이내)					
	평가 요소	평가요소		평가 주안점			
		계획 수립의 적절성	• 전년도 세계시민교육 운영 결과를 평가, 분석하였는가?				
			• 평가 분석에 기초하여 세계시민교육 계획을 수립하였는가?				
			• 세계시민교육의 다양한 주제 영역 및 학교 상황을 고려하여 세계시민교육 추진 계획을 수립하였는가?				
		운영 내용의 실천성	• 교과 및 창의적 체험활동 등 교육과정과 연계한 세계시민교육을 추진하였는가?				
			• 학교의 상황 및 학년별 위계를 고려하여 실천 중심 세계시민교육을 추진 하였는가?				
			• 세계시민교육 운영을 위한 교원의 역량을 강화하고 유관기관과 협업하여 운영하였는가?				
	성과분석 및 환류	• 학교 상황에 적절한 방법을 활용하여 성과분석을 시행하였는가?					
		• 성과와 문제점을 분석하고 차년도 운영의 개선점을 도출하였는가?					
평가 척도	• 세계시민교육 활성화를 위한 실천 노력(5.0점)						
	구분		매우 우수	우수	보통	미흡	매우 미흡
	계획수립의 적절성(1점)		1.0	0.8	0.6	0.4	0.2
	운영내용의 실천성(2점)		2.0	1.6	1.2	0.8	0.4
	성과분석 및 환류(2점)		2.0	1.6	1.2	0.8	0.4

평가지표		4-1. 학교회계 효율적 집행 제고(5점)				
의미		❖ 학교회계의 효율적 집행은 학교의 교육활동의 자율적 운영을 위하여 학교 회계의 독립성, 효율성 등을 근거로 예산의 계획부터 실행에 이르는 전 과정에 교육공동체가 함께 참여하여 학교자율경영체제를 구축하고 실현해 나가는 것을 의미함				
정량 평가	평가 서식	• 학교회계 집행률				
		예산현액(A)		집행액(B)		
				학교회계 집행률(%) (B/A)×100		
		• 학교회계 집행률 제고를 위한 교직원 노력도				
		학교회계 집행률 점검을 위한 교직원 협의회 운영		운영 여부(O, X)		
	평가 요소	상반기 실시				
		하반기 실시				
		평가 요소		평가 주안점		
		학교회계 집행		• 학교 예산을 회계연도 기간 내 적극적으로 신속하게 집행하여 불용액을 최소화하였는가?		
		학교회계 점검 교직원 노력		• 학교의 자율경영측면에서 학교회계 재정집행 운영에 교육공동체의 협의와 노력이 반영되었는가?		
		평가 척도	• 학교회계 집행률(3.0점)			
구분	매우 우수		우수	보통	미흡	매우 미흡
급간	85%이상		80%이상~85%미만	75%이상~80%미만	70%이상~75%미만	70% 미만
점수	3.0		2.4	1.8	1.2	0.6
• 학교회계 집행률 제고를 위한 교직원 노력도(2.0점)						
시기	상반기		하반기			
구분	실시		미실시	실시	미실시	
점수	1점		0점	1점	0점	

» 자율지표

영역

5. 학교 자율 과제

평가지표		5-1. 학교자율과제 운영(20점)					
의미		◆ 학교자율과제란 경기미래교육 실현을 위해 학교자율역량을 바탕으로 학교의 현안을 진단하고 숙의를 거쳐 도출한 과제를 의미함					
정성 평가	평가 서식	• 학교자율과제 운영 계획, 실천 내용, 성과분석 및 환류 내용 등에 대해 기술 (교육청 주관 학교평가 대상교에서는 A4 3쪽 이내)					
	평가 요소	평가요소		평가 주안점			
		계획 수립의 적절성	• 교육공동체가 숙의 과정을 거쳐 학교 자율과제를 선정하였는가?				
			• 학교자율과제 운영 계획을 수립하였는가?				
		운영 내용의 실천성	• 학교자율과제를 계획에 근거하여 운영하였는가?				
			• 학교자율과제를 교육과정 운영과 연계하여 운영하였는가?				
		성과분석 및 환류	• 학교 상황에 적절한 방법을 활용하여 성과분석을 시행하였는가?				
	• 학교자율과제 예산을 규모별 표준교육비 총액의 5% 이상 확보하여 효율적으로 집행하였는가?						
	평가 척도	• 학교자율과제 운영 노력(20.0점)					
		구분	매우 우수	우수	보통	미흡	매우 미흡
계획수립의 적절성(6점)		6.0	4.8	3.6	2.4	1.2	
운영내용의 실천성(8점)		8.0	6.4	4.8	3.2	1.6	
성과분석 및 환류(6점)		6.0	4.8	3.6	2.4	1.2	

평가지표	6-1. 학교 자체 지표(15점)							
의미	◆ 학교 자체지표란 교육공동체가 속의 과정을 거쳐 학교 교육의 비전과 방향을 설정하고, 학교의 특성을 반영한 평가지표를 선정하고 시행한 것을 의미함							
평가 서식	• 학교자율과정 참여 학생 비율(6.0점)							
	전체 학생 수(A)		학교자율과정 참여 학생 수(B)		학교자율과정 참여 학생 비율(B/A)×100			
	• 학교자율과정 운영 시수 (3.0점, 학년별 1.0점)							
	학년	1학년		2학년		3학년	합계	
	시수							
	점수							
	• 학교자율과정 운영 만족도 (6.0점, 교사, 학생 각 3.0점)							
	교사 만족도 총점(A)		교사 만족도 취득점수(B)		교사의 학교 만족도 점수(C) (B/A)×100			
학생 만족도 총점(A)		학생 만족도 취득점수(B)		학생의 학교 만족도 점수(C) (B/A)×100				
정량 평가	평가 요소	평가 요소		평가 주안점				
		운영 충분성		• 학생의 삶과 연계된 교육활동의 기회를 제공하였는가?				
		교육과정 실천 정도		• 학생의 요구를 반영한 학교자율과정이 내실있게 운영되었는가? • 학생의 배움과 성장을 위한 교육활동을 적극적으로 실천하였는가?				
		운영 만족도 결과		• 학생 맞춤형 학교자율과정이 교육 만족도에 부합하고 있는가?				
	평가 척도	• 학교자율과정 참여 학생 비율(6.0점)						
		구분	매우 우수	우수		보통	미흡	매우 미흡
		급간	90% 이상	80%이상~90%미만		70%이상~80%미만	60%이상~70%미만	60% 미만
		점수	6.0	4.8		3.6	2.4	1.2
		• 학교자율과정 운영 시수(3.0점, 학년별 1.0점)						
		구분	매우 우수	우수		보통	미흡	매우 미흡
급간		20시간 이상	15시간 이상~20시간 미만		10시간 이상~15시간 미만	5시간 이상~10시간 미만	5시간 미만	
점수		1학년	1.0	0.8		0.6	0.4	0.2
		2학년	1.0	0.8		0.6	0.4	0.2
		3학년	1.0	0.8		0.6	0.4	0.2
		• 학교자율과정 운영 만족도(6.0점, 교사, 학생 각 3.0점)						
구분		매우 우수	우수		보통	미흡	매우 미흡	
급간		90% 이상	70%이상~90%미만		50% 이상~70% 미만	30% 이상~50% 미만	30% 미만	
점수		교사	3.0	2.4		1.8	1.2	0.6
		학생	3.0	2.4		1.8	1.2	0.6

평가지표		7-1. 학생의 학교 만족도(6점)					
의미		◆ 학생의 학교 만족도란 학생 개개인이 자기 삶의 주인으로서 미래를 주도적으로 설계할 수 있도록 학생의 요구와 흥미, 관심이 반영된 교육활동에 대한 만족을 의미함					
정량 평가	평가 서식	학생 만족도 총점(A)		학생 만족도 취득점수(B)		학생의 학교 만족도 점수(C) (B/A)×100	
	평가 요소	평가요소		평가 주안점			
		학생 만족도 결과		• 학생 개개인이 자기 삶의 주인으로서 미래를 주도적으로 설계할 수 있도록 학생의 요구와 흥미, 관심이 반영된 교육활동을 운영하고 있는가?			
	평가 척도	• 학생의 학교 만족도(6.0점)					
구분		매우 우수	우수	보통	미흡	매우 미흡	
급간		90%이상	70%이상~90%미만	50%이상~70%미만	30%이상~50%미만	30%미만	
		점수	6.0	4.8	3.6	2.4	1.2
평가지표		7-2. 교직원의 학교 만족도(6점)					
의미		◆ 교직원의 학교 만족도란 학교의 비전과 철학, 가치의 공유를 바탕으로 교육과정 운영의 자율성과 업무 추진의 주도성이 보장되고 존중되는 학교문화에 대한 만족을 의미함					
정량 평가	평가 서식	교직원 만족도 총점(A)		교직원 만족도 취득점수(B)		교직원의 학교 만족도 점수(C) (B/A)×100	
	평가 요소	평가요소		평가 주안점			
		교직원 만족도 결과		• 학교의 비전과 철학, 가치의 공유를 바탕으로 교직원의 교육과정 운영의 자율성과 업무 추진의 주도성이 보장되고 존중되고 있는가? • 학교 업무환경 개선을 위한 수평적 의사소통이 활성화되고 있는가?			
	평가 척도	• 교직원의 학교 만족도(6.0점)					
구분		매우 우수	우수	보통	미흡	매우 미흡	
급간		90%이상	70%이상~90%미만	50%이상~70%미만	30%이상~50%미만	30%미만	
		점수	6.0	4.8	3.6	2.4	1.2
평가지표		7-3. 학부모의 학교 만족도(3점)					
의미		◆ 학부모의 학교 만족도란 학생 맞춤형 교육을 위하여 학부모가 학교교육의 주체로서 적극 참여할 수 있도록 운영하는 교육활동에 대한 만족을 의미함					
정량 평가	평가 서식	학부모 만족도 총점(A)		학부모 만족도 취득점수(B)		학부모의 학교 만족도 점수(C) (B/A)×100	
	평가 요소	평가요소		평가 주안점			
		학부모 만족도 결과		• 다양한 학생 맞춤형 교육과정 운영을 위해 학부모의 학교 참여 기회가 보장되고 있는가?			
	평가 척도	• 학부모의 학교 만족도(3.0점)					
구분		매우 우수	우수	보통	미흡	매우 미흡	
급간		90%이상	70%이상~90%미만	50%이상~70%미만	30%이상~50%미만	30%미만	
		점수	3.0	2.4	1.8	1.2	0.6

6 교육공동체 만족도 설문 문항

2024학년도 교육만족도 설문 조사(학생용)

이 설문지는 우리 학교 교육활동 전반을 평가하고 보다 발전된 학교 교육을 만들기 위한 기초 자료로 활용됩니다. 아래 설문에 솔직하고 성실하게 응답해 주시면 우리 학교의 발전에 소중한 밑거름이 될 것입니다. 감사합니다.

2024. 11. . 신천중학교장

5. 매우 그렇다 4. 대체로 그렇다 3. 그렇다 2. 별로 그렇지 않다 1. 전혀 그렇지 않다

순	설문 문항	5	4	3	2	1
1	학교생활이 즐겁고 만족스럽습니까?					
2	학교 교육활동을 하기 위한 교육 시설과 환경에 만족하십니까?					
3	학교 교육활동 운영에 학생의 요구와 흥미, 관심을 반영하고 있습니까?					
4	학교나 교실에서는 경쟁이나 비교가 아닌 칭찬, 격려, 존중, 협력하는 분위기를 만들고 있습니까?					
5	학급에서 지켜야 할 규칙을 학급에서 함께 만들고 실천하고 있습니까?					
6	학생들이 스스로 계획을 세워 실천할 수 있는 교육활동의 기회가 있습니까?					
7	학교는 다양한 진로와 직업을 탐색할 수 있도록 교육활동을 제공해 주고 있습니까?					
8	학교 수업 내용은 이해하기 쉽고 더 알고 싶은 마음을 갖게 합니까?					
9	학교에서는 단순한 지식 전달, 교과 진도 위주의 수업이 아닌 학생의 사고를 키울 수 있는 학생 참여형 수업이 이루어지고 있습니까?					
10	학교에서는 학생들의 학습과 성장을 지원하는 평가가 다양한 방법으로 이루어지고 피드백을 제공하고 있습니까?					
<input type="checkbox"/> 우리학교 교육 활동에서 좋은 점						
<input type="checkbox"/> 우리 학교에 바라는 점						

2024학년도 교육만족도 설문 조사(교직원용)

이 설문지는 우리 학교 교육활동 전반을 평가하고 보다 발전된 학교 교육을 만들기 위한 기초 자료로 활용됩니다. 아래 설문에 솔직하고 성실하게 응답해 주시면 우리 학교의 발전에 소중한 밑거름이 될 것입니다. 감사합니다.

2024. 11. . 신천중학교장

5. 매우 그렇다 4. 대체로 그렇다 3. 그렇다 2. 별로 그렇지 않다 1. 전혀 그렇지 않다

순	설문 문항	5	4	3	2	1
1	학교 구성원들이 서로 소통하고 합의할 수 있는 시스템과 문화가 형성되어 있습니까?					
2	학교의 비전과 철학, 가치의 공유를 바탕으로 교직원의 교육과정 운영의 자율성과 업무 추진의 주도성이 보장되고 있습니까?					
3	공동체가 지켜야 할 교원, 학생, 학부모의 생활 규범을 정하고 이를 일관되게 지켜가고자 노력하고 있습니까?					
4	학생들이 주체적이고 책임의식을 지닌 민주시민으로 성장하도록 생활 교육을 실천하고 있습니까?					
5	교원의 공동 연구와 공동실천을 위한 전문적 학습공동체가 내실있게 운영되고 있습니까?					
6	학교 업무환경 개선을 위한 수평적 의사소통이 활성화되고 있습니까?					
7	학교 구성원의 교육에 대한 성찰과 모색을 담은 진정성 있는 교육과정을 운영하고 있습니까?					
8	학생들의 요구 및 학교와 지역의 특성 등을 반영하여 교육과정을 운영 하려고 노력하고 있습니까?					
9	학생과 소통하는 관계 중심적 수업, 학생의 주도적 참여와 협력을 통한 수업을 하고 있습니까?					
10	교육과정 및 수업과 연계된 평가를 적절하게 실시하고, 평가 결과를 학생들의 성장을 돕는 데에 활용하고 있습니까?					
<input type="checkbox"/> 우리학교 교육 활동에서 좋은 점						
<input type="checkbox"/> 우리 학교에 바라는 점						

2024학년도 교육만족도 설문 조사(학부모용)

이 설문지는 우리 학교 교육활동 전반을 평가하고 보다 발전된 학교 교육을 만들기 위한 기초 자료로 활용됩니다. 아래 설문에 솔직하고 성실하게 응답해 주시면 우리 학교의 발전에 소중한 밑거름이 될 것입니다. 감사합니다.

2024. 11. . 신천중학교장

5. 매우 그렇다 4. 대체로 그렇다 3. 그렇다 2. 별로 그렇지 않다 1. 전혀 그렇지 않다

순	설문 문항	5	4	3	2	1
1	자녀는 학교생활에 만족하고 즐겁게 다니고 있습니까?					
2	학교 구성원들은 교육적 성과를 이루기 위해 함께 노력하고 실천하고 있습니까?					
3	학부모들의 교육적 요구를 학교의 교육활동에 반영할 수 있는 통로가 있습니까?					
4	학교에서는 학생들이 주체적으로 활동할 수 있는 다양한 교육활동의 기회가 있습니까?					
5	학부모들이 교육주체로서 자발적으로 학생 맞춤형 학교활동에 다양하게 참여할 수 있는 기회가 있습니까?					
6	학교에서는 학생들이 자기 관리 능력과 기본생활 규범을 지킬 수 있도록 일관되게 지도하고 있습니까?					
7	학교는 학생들이 안정감 있는 생활을 할 수 있도록 학습 환경과 학교 문화를 조성해 가고 있습니까?					
8	학교에서는 학생들의 꿈, 재능, 학업, 진로에 대한 다양한 정보를 제공하고 있습니까?					
9	학교에서는 단순한 지식 전달, 교과 진도 위주의 수업이 아닌 학생의 사고를 키울 수 있는 학생 참여형 수업이 이루어지고 있습니까?					
10	학교에서는 학생들의 학습과 성장을 지원하는 평가가 다양한 방법으로 이루어지고 피드백을 제공하고 있습니까?					
<input type="checkbox"/> 우리학교 교육 활동에서 좋은 점						
<input type="checkbox"/> 우리 학교에 바라는 점						

- 교육활동 중심 학교조직문화 조성 및 선순환 시스템 마련
- 교육공동체의 참여, 소통, 협력을 통한 학교자율역량 강화
- 학교 교육활동에 대한 자율성과 책무성 강화 및 학교 교육력 제고